



نصب و راه اندازی سیستم های رایانه‌ای

پودمان سوم :

کار با نرم افزارهای اداری

مدرس : استاد رفیع زاده

بخش دوم

# نرم افزار ارائه مطلب

ارائه به معنای نشان دادن و نمایش دادن است.

ارائه مطلب به معنای انتقال اطلاعات درباره یک موضوع ویژه و دارای انواع مختلفی است

## سیستم ارتباطی

سیستم ارتباطی سیستمی است که پیام را به وسیله یک رسانه و در یک محیط از فرستنده به گیرنده منتقل میکند

## ویژگی های هر یک از اجزای موجود در یک ارائه یا سیستم ارتباطی:

### ۱ - ارائه کننده

- ارائه کننده باید بر موضوع تسلط داشته باشد
- باید به آداب ارائه و جذب مخاطب از طریق تغییر صدا، جملات خبری، پرسشی و تاکید و حرکات دست و صورت و بدن آشنا باشد
- باید مخاطب را بشناسد و برای وی اهمیت قائل شود.

### ۲ - مخاطب

- علاقه مند بودن به موضوع، گوش کردن مؤثر، داشتن پیش زمینه و آشنایی قبلی با موضوع
- می شوند
- شناخت از ارائه کننده و ارائه تاثیرگذار است.



### ۳ - محتوا

- موضوع ارائه باید دارای اعتبار علمی - فنی باشد
- در مقالات غیر علمی - فنی هم موضوع ارائه باید معتبر، جذاب و مورد علاقه ارائه کننده و مخاطب باشد.
- محتوای ارائه باید به طریقی سازماندهی شود که اطلاعات مختصر و مفیدی را به مخاطب در زمان تعیین شده عرضه کند.
- استفاده بیش از حد از متن و شکل در ارائه یا استفاده از متنهای بلند و بدون رعایت رنگ بندی و جلب توجه مخاطب، میتواند فهم و درک را کاهش دهد.

### ۴ - رسانه ارتباطی

- استفاده از فیلم، شکل و نمودارهای مناسب، استفاده از حرکات دست و صورت، گفتار، نوشتار و صوت و حتی اشیای پیرامونی چون تزئین مکان و یا طرز پوشش، بر دریافت مطالب به وسیله مخاطب تاثیرگذار است.
- نوع دیگری از ارائه وجود دارد که رسانه آن برای انسان معمولی ناشناخته است و در چنین ارائه ای، از رسانه های متعارف استفاده نمی شود. برخی گونه های این نوع ارائه عبارتند از: رؤیای صادقانه، ذهن خوانی یا تله پاتی و هیپنوتیزم.

### ۵ - محیط ارائه

- در صورتی که محیط ارائه سریع باشد و امکان تماس چشم در چشم ارائه کننده و مخاطب وجود نداشته باشد و پاسخ، بازخورد دریافت می شود.
- نور، چیدمان صندلی ها و اثاثیه، حاکم بودن سکوت و رنگ اتاق بر ارائه اثر دارند.

### ۶ - پارازیت

- صداهای ناهنجار، حرکت افراد در محیط و ایجاد سروصدا در میان برخی از انواع ارائه موجب عدم تمرکز و پارازیت ها در هر محیطی کم و بیش وجود دارند و برای ارتباط مؤثر باید آنها را در محیط کاهش داد



# مراحل تولید یک ارائه مطلوب

## ۱- مطالعه و تحقیق پیرامون ابعاد موضوع مورد بحث

- برای ایجاد یک ارائه تأثیرگذار، تسلط کافی مجری ارائه به ابعاد متفاوت طرح ارائه ضروری است.
- شناخت موضوع، شناخت مخاطب و شناخت محیط ارائه، اولین و مهم ترین گام ارائه است.

## ۲- ایجاد نقشه ارائه

در این مرحله، موضوع اصلی به چندین سر فصل تقسیم شده و اولویت های ارائه یا نمایش سرفصل ها طبق یک جدول زمانی طرح ریزی می شود.

## ۳- جمع آوری مستندات

- در این مرحله متن، تصویر، صوت، فیلم، جدول و سایر محتواهای ارائه جمع آوری می شود.
- معمولاً این مستندات پرونده هایی هستند که نقشه ارائه به آن ها نیاز دارد.

## ۴- پیاده سازی

- در این مرحله مطابق با نقشه ارائه، مستندات ارائه درون اسلاید ها قرار می گیرد
- چیدمان محتواها در هر اسلاید و ترتیب اسلاید ها در این مرحله انجام می شود.
- متأسفانه بسیاری از مجریان ارائه، ایجاد ارائه را از این مرحله آغاز می کنند

## ۵- اعمال جلوه های صوتی و بصری

- برای افزایش جذابیت یا تأثیر گذاری از جلوه های دیداری، شنیداری و تصویری مانند قالب بندی، جلوه های گذار، متحرک سازی و صداگذاری استفاده می شود
- استفاده نادرست یا بیش از حد از جلوه ها، منجر به عدم تعادل ارائه و جلب توجه بیشتر مخاطبین به جلوه های ارائه به جای موضوع ارائه می شود.



## انواع نرم افزارهای ارائه مطلب

Google Slides

iCloud Keynote

LiberOffice Impress

Office Sway

OpenOffice.org  
Impress

Powtoon

Prezentit

Prezi

SlideRocket

WPS presentation

## ابزار ارائه

ابزاری که امکان استفاده از عناصر دیداری و شنیداری را برای ارائه مطلب فراهم می کند، ابزار ارائه نامیده می شود.

نرم افزاری که امکان درج، ذخیره، بازیابی، ویرایش و چاپ متن، تصویر، صوت، فیلم و متحرک سازی را در اختیار قرار دهد، یک نرم افزار ارائه مطلب است

نرم افزار PowerPoint از نرم افزارهای رایج ارائه است.

قدرت نرم افزارهای ارائه مطلب، در ویژگی ترکیب متن، تصویر، صوت، فیلم و متحرک سازی است.



# ایجاد پرونده ارائه با نرم افزار PowerPoint

شیوه ارائه در نرم افزار PowerPoint، اسلاید به اسلاید است

اساسی ترین اجزای پرونده ارائه مطلب اسلاید است.

یک پرونده در پاورپوینت، مجموعه ای از چندین اسلاید است. اسلایدها دربرگیرنده محتوای ارائه شامل متن، عکس، فیلم، صدا و پویانمایی هستند

برای درج اسلاید جدید در زبانه Home از گروه Slides روی ابزار New Slide کلیک می کنیم

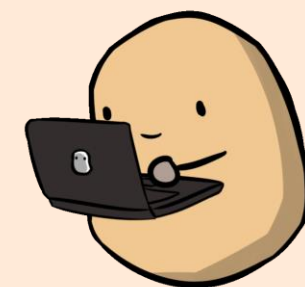
نرم افزار PowerPoint طرح های مختلفی برای چیدمان (Layout) دارد. هر طرح شامل تعدادی جا نگه دار برای نگهداری متن، تصویر و... است.

اسلاید جاری یا فعال:

اسلایدی است که روی آن قرار گرفتیم و قابل ویرایش است

برای انتخاب چیدمان، از زبانه Home گروه Slides روی Layout کلیک می کنیم

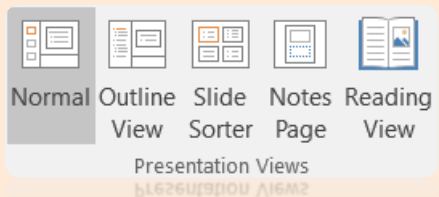
در PowerPoint پرونده های با قالب پیش فرض pptx ذخیره می شوند



# نماهای نرم افزار PowerPoint

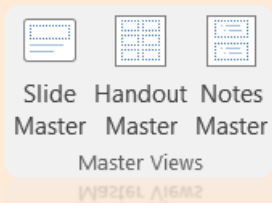
پرونده ارائه در نماهای متفاوت، قابل نمایش است

Notes Page	Slide Sorter	Outline View	Slide Show	Normal	Reading View
یادداشت ها	سازماندهی اسلاید ها	نمای خلاصه	نمایش اسلاید	نمای عادی	نمای خواندن

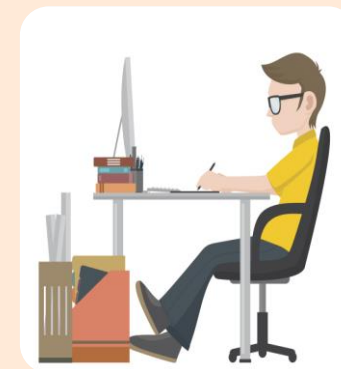


## ایجاد الگوی طراحی

اگر نیاز باشد محتوایی در چند اسلاید تکرار شود، بهتر است از نمای الگوی طراحی یا **Master Slide** استفاده شود.



برای درج الگوی طراحی از زبانه **View** روی گزینه **Master Slide** کلیک می کنیم

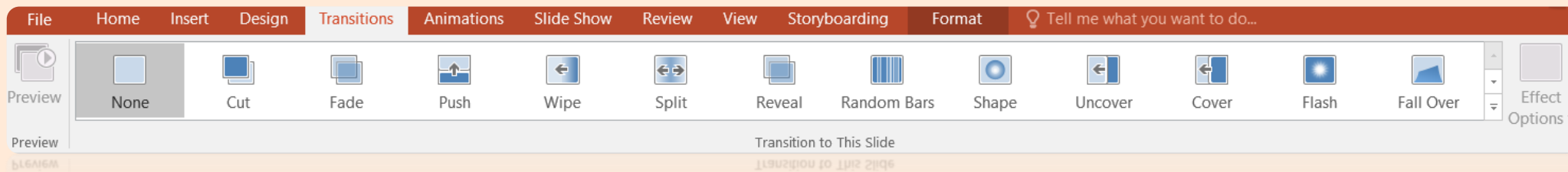


# قالب بندی و جلوه های گذار

اسلایدهای یک ارائه را می توان به لحاظ چیدمان محتوا، رنگ و طرح، قالب بندی کرد

به گذر از یک اسلاید به اسلاید دیگر، گذار Transition می گویند.

برای دسترسی به جلوه های گذار از زبانه Transitions استفاده می کنیم

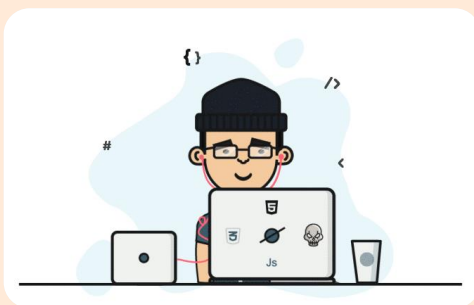


برای درج انواع محتوا از زبانه Insert و برای قالب بندی محتوا از زبانه Format و یا Home استفاده می کنیم

با استفاده از دکمه Options Effect می توان تنظیمات بیشتری را برای جلوه انتخاب شده تعیین کرد

## گزینه های بخش Timing:

- Sound: تعیین صدا
- Duration: تنظیم سرعت عبور
- Apply to All: اعمال تنظیمات گذار روی همه اسلاید ها
- On Mouse Click: گذر اسلاید ها با کلیک ماوس
- After: اسلاید به طور خودکار بعد از مدت زمان انتخابی عبور خواهد کرد





# متحرک سازی محتوای اسلایدها

متحرک سازی به جذابیت ارائه کمک می کند.

برای فعال شدن ابزارهای متحرک سازی، باید حداقل یک موضوع در اسلاید جاری انتخاب شده باشد.

برای اعمال جلوه های متحرک سازی از زبانه Animations استفاده می کنیم .

## Entrance

• جلوه های ورود محتوا

## Emphasis

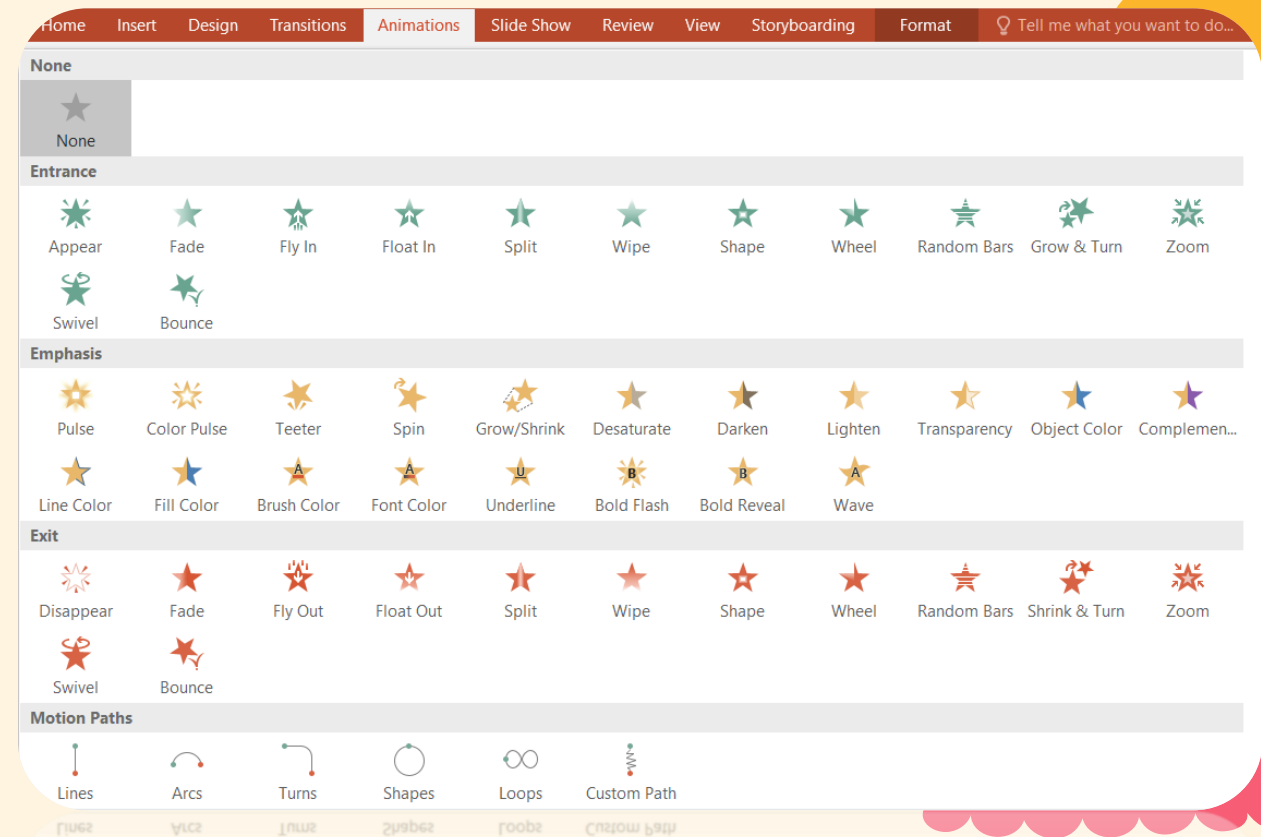
• جلوه های تاکیدی

## Exit

• جلوه های خروج

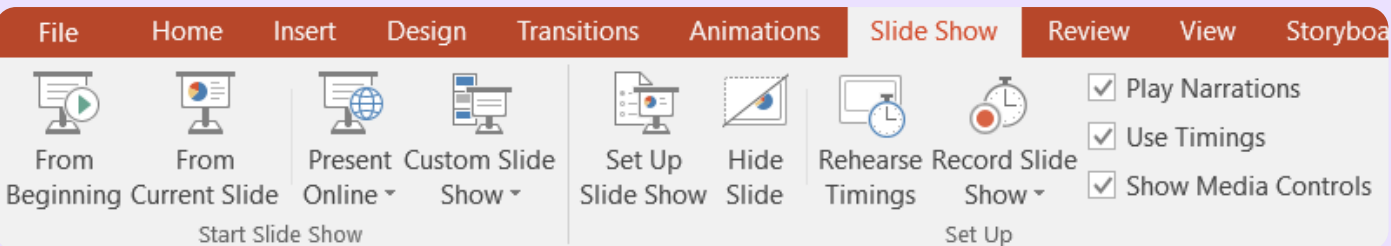
## Motion Paths

• جلوه های مسیر حرکتی محتوا



# نمایش اسلایدها

هدف اصلی ایجاد ارائه، اجرا یا نمایش آن است.

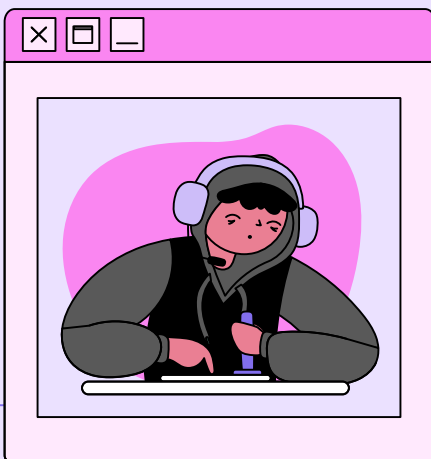


مرحله قبل از نمایش ارائه، اعمال تنظیمات نمایش است

برای دسترسی به تنظیمات نمایش، روی دکمه Slide Show Set Up از زبانه Slide Show کلیک می کنیم.

چگونگی آغاز پروژه در گروه Start Slide Show انجام می شود:

1. From Beginning: برای شروع از اولین اسلاید
2. From Current Slide: برای شروع از اسلاید جاری
3. Present Online: برای نمایش آنلاین
4. Custom Slide Show: برای ایجاد نسخه سفارشی با انتخاب اسلایدهای مورد نظر



# زمانبندی، فیلمبرداری و بسته ارائه Package

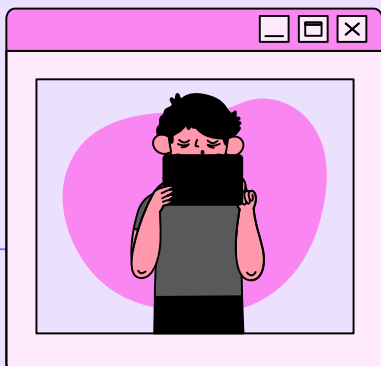
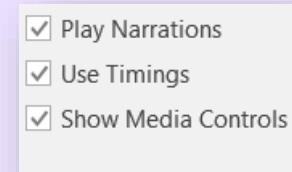
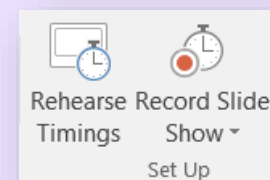
گاهی اوقات پرونده ارائه بدون ارائه دهنده یا سخنران نمایش داده می شود. در چنین مواقعی سخنران می تواند نسخه ای از نمایش ارائه با زمانبندی دلخواه خود ضبط کند تا در صورت لزوم بدون حضور وی پخش شود.

برای فیلم برداری از ارائه یا ایجاد ضبط نمایش از زبانه **Slide Show** گزینه **Record Slide Show** استفاده می شود.

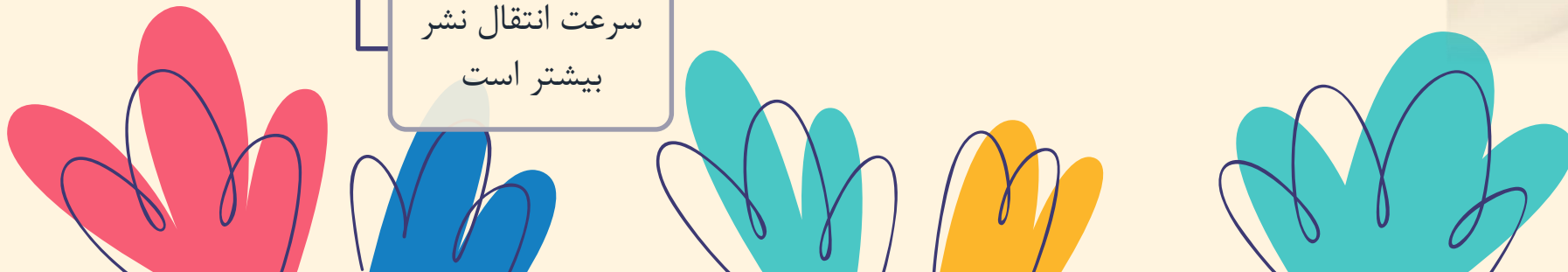
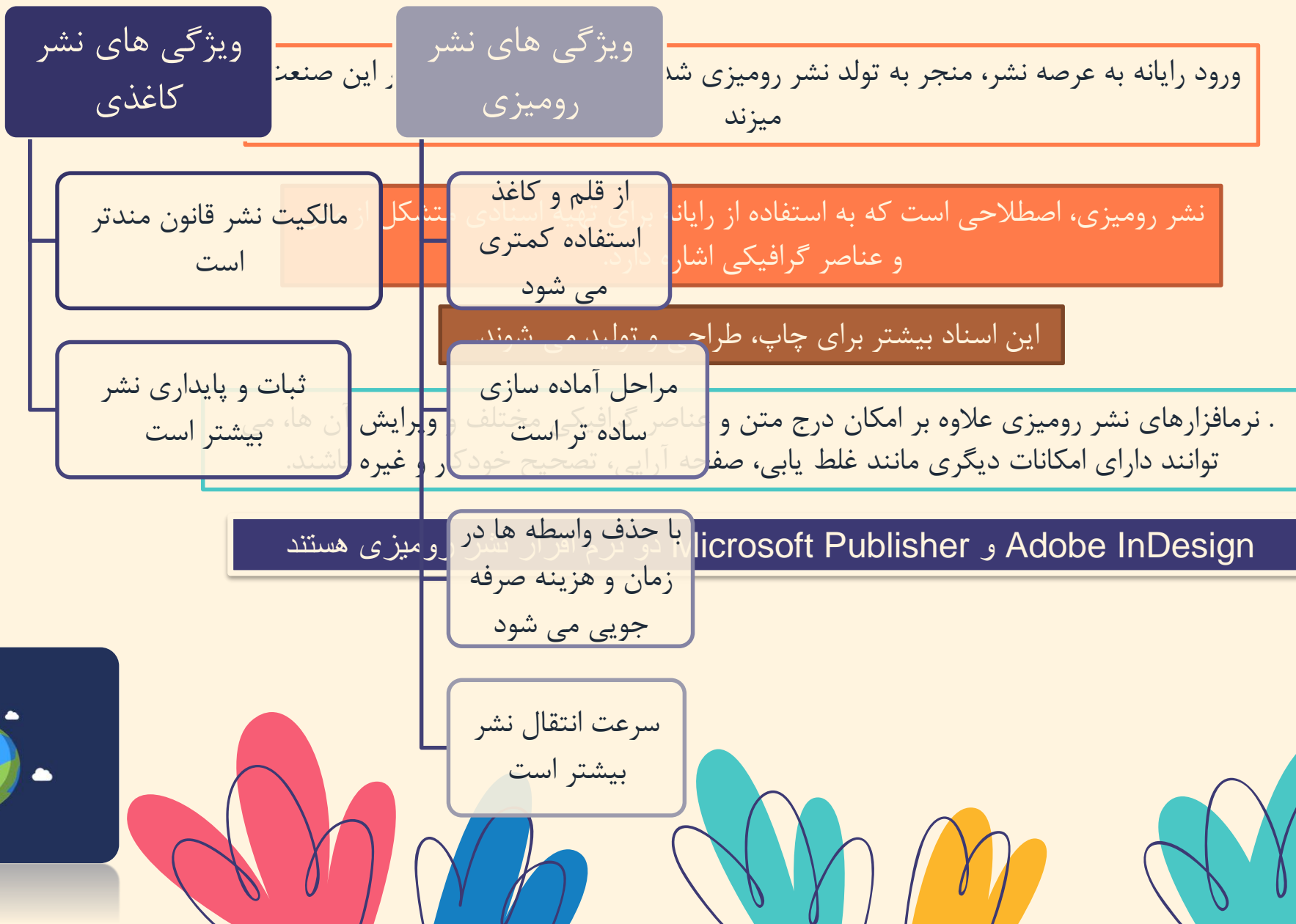
گزینه **Play Narrations** امکان پخش همراه با صدای سخنران را در اختیار می گذارد

گزینه **Use Timings** الگوهای زمان بندی ارائه را قابل استفاده می کنند

فعال بودن گزینه **Show Media Controls** باعث می شود که نوار کنترلی رسانه ها در زمان نمایش ارائه قابل مشاهده باشد.



# نرم افزار نشر رومیزی Desktop Publishing



# Microsoft Publisher 2016

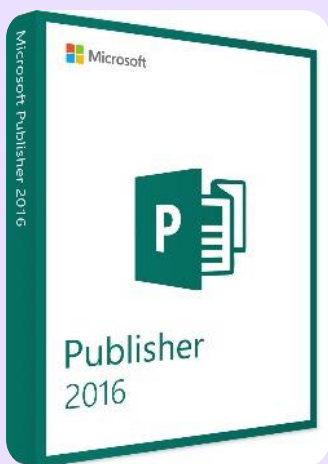
این نرم افزار مکان ایجاد یک نشر حرفه ای و با کیفیت را در انواع گوناگون فراهم می سازد.

این برنامه با ایجاد نشرهای حرفه ای قابل چاپ، زمان و قیمت آن را کاهش می دهد.

با این نرم افزار می توانید نشرهای رنگی با کیفیت مانند خبرنامه، آگهی های کوچک، بروشور، کارت پستال و... را ایجاد کنید.

نوع پرونده	کاربرد
More blank page size	انواع اندازه های صفحه بیشتری را در اختیار قرار می دهد
Modern Cookbook	برای تهیه کتابچه آشپزی با درج دستورات غذایی به کار می رود
Thank you Cards	یک کارت تشکر کلاسیک تا شده به رنگ آبی را به صورت یک الگو ایجاد می کند
Event Flyer	توضیح و اطلاع رسانی فعالیت های هنرستان را با الگو می توانید انجام دهید.

پسوند ذخیره سازی پرونده های نشر رومیزی pub است.



## مقایسه انواع ذخیره سازها



This PC	One Drive
پرونده نشر در رایانه خودتان یا رایانه هایی که در شبکه هستند ذخیره می شود	پرونده نشر در Cloud ذخیره می شود
دسترسی به پرونده تنها از طریق رایانه شخصی یا اتصال به رایانه ای که در شبکه قرار دارد امکانپذیر است	دسترسی از طریق هر رایانه ای که بتوان وارد حساب کاربری مایکروسافت شد امکان پذیر است
امنیت بیشتر	امنیت کمتر
عدم نیاز به اینترنت برای دسترسی	نیاز به اینترنت برای دسترسی به پرونده

برای اینکه در زمان طراحی در ناحیه قابل چاپ قرار گرفته و محل دقیق قرار گرفتن اشیا را مشخص کنیم، ابزارهای راهنما **Guides** را به صفحه خود اضافه می کنیم

**Buildings Blocks** برای ایجاد و استفاده مکرر از موضوعات تعریف شده به کار میرود. برای مثال با طراحی یک طرح و ذخیره سازی آن در گروههای دسته بندی شده، میتوان بارها از آن در صفحه های مختلف یا پروندههای جدید نشر استفاده کرد.

### Touch/Mouse mode

مکانی است که با افزایش استفاده از رایانه های لمسی، تبلت ها و گوشی های هوشمند از نسخه ۲۰۱۳ به نرم افزار افزوده شده است

با فعال سازی نمای **Touch mode** اندازه دکمه ها در ناحیه ریبون و نوار ابزار دسترسی سریع بزرگ تر شده، فاصله آنها نیز افزایش می یابد تا کاربر در دستگاه های لمسی راحت تر به آنها دسترسی داشته باشد

# پایان پودمان سوم

خسته نباشید 😊

---

